



Teated



Eesti lipu seaduse § 6 järgi tuleb heisata Eesti lipp:
23. juunil – võidupühal;
24. juunil – jaanipäeval.

Võidupühal heisatakse Eesti lipp elu-, äri- ja büroohoonetel (§ 4).

Eesti lipp heisatakse päikesetõusul, kuid mitte hiljem kui kell 8.00 ja langetatakse päikeseloojangul, kuid mitte hiljem kui kell 22.00 (§ 7)

Kokkuvõtteid heakorrakuust

Alates maikuust toimub Kristiine linnaosas korraldatud jäätmevedu ning seoses sellega oli aprillikuus 2 teabepäeva.

Heakorrakuu raames toimus mitmeid talguid - koristati Tedre tn äärne ala, Üksik-Vahipataljoni ajateenijad koristasid Rahumäe tee 3 maa-ala jne. Linnaosaelanikelt aidati ära viia aiapäätmeid – kokku viidi 200 liitriseid kotte 1993 tükki, OÜ Kesklinna Pargid koristasid linnaosa haljasalad ja pargid, Tänavapuhastuse AS abiga saime puhtaks Löwenruh pargi tiigi sinna talve jooksul veetud prügist ja prahist. Korrastustööd jätkuvad Kotka-Spordi-Tedre sisekvartalis. Ehituspraht ja -jäätmel on likvideeritud, maa-ala tasandatud, jäänud on veel muru rajamine. Pooleli on ka Seemne tn omavolilise prügimäe likvideerimine.

Kristiine Linnaosa Valitsus tänab kõiki kristiinelasi, kes osalesid heakorrakuu üritustel ning loodame, et linnaosaelanikel jätkub indu ka edaspidiseks oma koduümbrust korras hoida. Väga paljud kinnistumomanikud peavad loomulikuks ja heaks tavaks, et nende kinnistu lähiümbrus on hooldatud, niidetud ja korras, samas võib nende naabritel olla täiesti ükskõik, mis väljaspool nende kinnistut toimub. Selle peale nad ei tule, et just niitmata, hooldamata servad ja ribad kinnistu aia taga jätavad nende endi kinnistut rämpaka ja hooldamata mulje. Kahjuks rikut selline kinnistu terve tänava üldilme. Püüdke oma aiatagused ikka ise korras hoida.

Mai keskel muutsime natuke röömsamaks Sõpruse pst 5 ümbrust, paigutades sinna 25 lillevaasi, juuni alguses toodi Kanepi Aiandist Kristiine linnaossa 5 imeilusat lilleorni. Loodame, et nende ilu jääb meid rõõmustama terveks suveks.

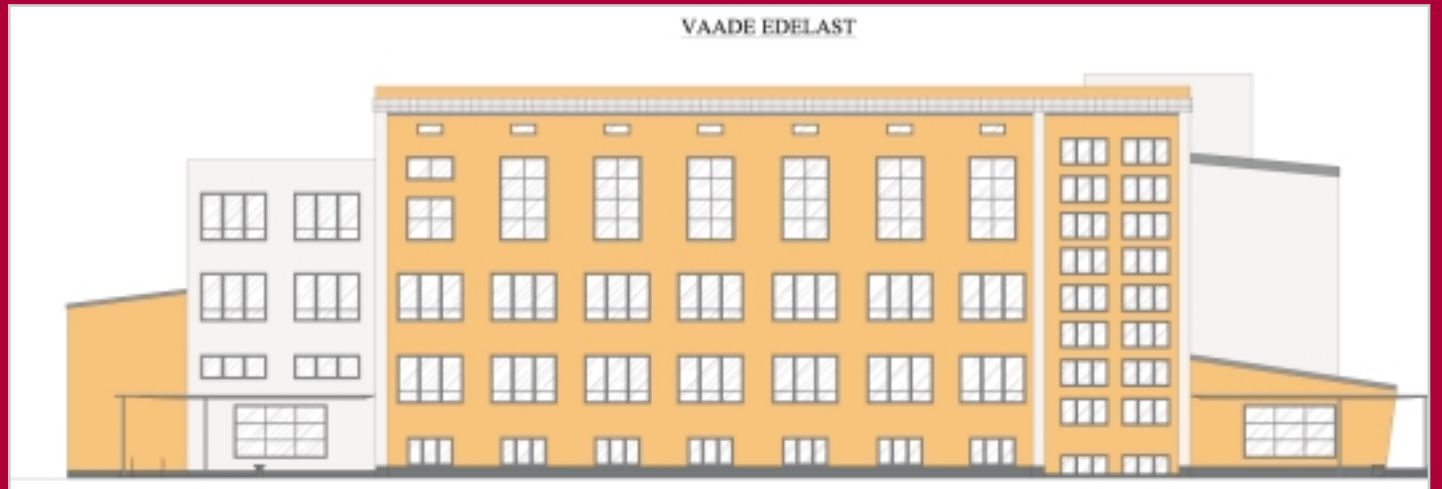
Anu Sügis



Kavandamisel olevad uued ehitised Kristiines LK 3



VANA JA UUS



Kristiine Gümnaasiumi hoone vaade Tedre tänava poolt, kus halliga on vasakul märgistatud juurde ehitatav osa, millest saab peasissepääs. Eskiislahenduse autor Projektipea OÜ.



Hoone praegune seis ja sissepääs (parempoolsel fotol).



Sellel suvel algavad remonditööd Kristiine Gümnaasiumis. Kristiine Leht küsis selle kohta kooli direktorilt Tiina Pallilt.

Millal algavad Kristiine Gümnaasiumi renoveerimistööd?

Kool tuleb lepingujärgselt remondifirmale üle anda 15. juuliks, et ehitusfirma saaks alustada. Kõik kooli kapitalremondiga seotud lepingud ja kokkulepped firmadega on sõlminud Tallinna Haridusamet. Kooli teavitati ainult tähtjast, mil

lal maja tuleb täielikult tühjaks teha.

Kas remont puudutab ainult koolimaja välisilmet või muutub midagi ka õppimistingimustes?

Tegemist on kapitalremondiga, mis puudutab koolikompleksi tervikuna. Remondi järel tuleb Tedre tänava äärde uus sissepääs ja selle kohale ruumid kolme korruse ulatuses. Tänavapoolses majatiivas ehitatakse välja kõrgendus, kuhu tulevad õpilastele arvutiklassid. Uut

pinda tuleb juurde üle 300 ruutmeetri. Täielikult renoveeritakse kooli staadion. Valminud on alles eskiisprojekt ja projekteerimine käib paralleelselt ehitustöödega.

Kuidas suhtuvad sellesse lapsed ja nende vanemad?

Korralike ruume tahavad kõik saada, aga asja juures negatiivne, et järgmisel aastal õpivad 5.-12. klassi õpilased Akadeemia tee 30 ning jagavad seda Mustamäe Gümnaasiumi algklassidega. 1.-4. klass

on viidud Lilleküla Gümnaasiumis õhtusesse vahetusse. Sisuliselt oli see Lilleküla poolne vastutulek, sest algklassidele oleks kool muidu liiga kaugale jäänud.

1. septembri aktused toimuvad Rahvusraamatukogu saalis, kell 9 on 7.-12. klasside aktus, ja kell 10 on aktus esimesest kuni kuundate klassideni. Lepingu järgi saame 1. augustil 2008 uue remonditud koolimaja vastu võtta.

Küsis Virgo Kruve

Kristine noorsootöö ja vaba aeg LK 4-5



Sotsiaalkeskuse laiendusprojekti ideede otsingul käidi Soomes LK 7



Algas Tallinna Laste Turvakeskuse Nõmme tee keskuse laiendamine

Erki Korp
Tallinna Laste Turvakeskuse juhataja
Kristiine Halduskogu Sotsiaalkomisjoni esimees

19. septembril 2000 avati Tallinna Lilleküla Turvakodu juures eraldi noorteabikeskuse aadressiga Nõmme tee 99 ning alates jaanuarist 2001 nimetati Lilleküla turvakodu ümber Tallinna Laste Turvakeskuseks. Tallinna Laste Turvakeskus on linnaeelarveline asutus, mille koosseisu kuulub kaks keskust: oktoobris 1993 avatud Lilleküla keskuses on 16 kohta vanemliku hoolitsuseta lastele vanuses 3–18 eluaastat.

Septembris 2000 avatud Nõmme tee keskuses on 30 kohta sõltuvusprobleemidega lastele vanuses 10–18 eluaastat.

Aadressil Nõmme tee 99 asuv endise alaealiste keskuse kahekorruline maja oli väga vihetsas seisukorras, see tuli renoveerida ning ümber ehitada. Septembris 2000 alustas tööd üks keskuse osakond, kus oli 16 kohta mitmesuguste sõltuvusprobleemidega lastele, nii poistele kui ka tüdrukutele. Kuna sotsiaalprogrammi läbi viimine poistele ja tüdrukutele ühes osakonnas oli probleemitaoline, otsustasin alates jaanuarist 2001 keskenduda tööle vaid poistega. Aprillis 2002 sai renoveeritud ka keskuse teine korrus, nii saime avada ühe osakonna tüdrukutele ning veel



Loo autor Erki Korp uuel ehitusel, mis valmib aastal 2008.

ühe osakonna poistele.

Alates 2001.a. on haridusametiga korraldatud kasvatusraskustega lastele regulaarne individuaalne õppetöö. Eesti-keelset õpet viib läbi Ristiku Põhikool ja venekeelset õpet Karjamaa Gümnaasium. Võõrutusravi kestis alguses 6 kuud, kuid siis selgus, et seda on sõltuvusprobleemide lahendamiseks liiga vähe. Alates septembrist 2003 on võõrutusprotsessi ehk sotsiaalprogrammi pikkus 10–12 kuud.

Nõmme tee keskusesse suunab lapse alaealiste komisjon, enamasti on suunajaks linnaosa lastekaitsetöötaja. Mõned lapsed tulevad meie keskusesse ka

SA Tallinna Lastehaigla võõrutusosakonnast. Kui laps avaldab ise soovi tulla keskusesse, siis suuname ta kõigepealt linnaosa lastekaitsetöötaja juurde, sest lastekaitsetöötaja peab olema teadlik oma piirkonna abivajavatest lastest. Nende laste puhul, kes ei soovi täita alaealiste komisjoni otsust vabatahtlikult, teeb lapse asukoha kindlaks politsei ning toimetab ta Nõmme tee keskusesse. Käesoleval hetkel on Nõmme tee keskusest saanud abi ca 250 last.

Käesoleval aastal oleme alustanud turvakeskuse tegevuse laiendamiseks – täiendava 20-

kohalise keskuse ehitamist sõltuvusprobleemidega lastele. Uus keskus paikneb samal krundil, Nõmme tee 99 ning valmib kahes osas: 10-kohaline tüdrukute osakond 1. novembriks 2007 ning 10-kohaline poiste osakond 2008. a. sügiseks. See loob olukorra, kus alaealiste komisjoni poolt suunatud lapsi on võimalik vastu võtta kaks korda aastas (jaanuaris ja augustis). Tallinna Laste Turvakeskus

www.lasteturva.ee sai käesoleval aastal arengukava aastateks 2007–2010 ning uue keskuse rajamine on esimene samm arengukava täitmisest.

Kokkuvõte halduskogu istungitest

15. mail toimunud Kristiine Linnaosa Halduskogu istungil otsustati nõustuda Räägu 19 asuva kinnistu detailplaneeringu lahendusega, Mõtuse 28/ Räägu 27 asuva kinnistu detailplaneeringu eskiislahendusega, Tondi 55a, 55b ja Seebi 36a kruntide detailplaneeringu eskiislahendusega, Mustamäe tee 17,19 ja 21 asuvate kruntide detailplaneeringu eskiislahendusega, Hane 4 asuva kinnistu detailplaneeringu eskiislahendusega tingimusel, et detailplaneeringus vaadatakse üle kavandavate korterite arv. Samuti nõustus halduskogu Püü 4 asuva kinnistu detailplaneeringuga.

Rästa 19 kinnistu detailplaneeringu eskiislahendusega ei nõustunud ning projekti autoril paluti esitada järgmisel koosolekul parkimiskorralduse parem lahendus ning vähendada hoonestuse mahtu. Peale ehituslike küsimuste arutamise oli päevakorras ka Kristiine Sotsiaalkeskuse juhataja Ester Põikliku ettekanne arendusprojektist, mille halduskogu liikmed võtsid tead-

miseks ja otsustasid toetada sotsiaalhoolekande ees seisvate ülesannete lahendamiseks ajakohase hoone rajamist aadressil Tuisu 20.

12. juunil toimunud halduskogu istungil anti toetus kuuetele detailplaneeringu eskiisile:

1) Aadressiga Järve tn 4, 6, 8, 8a ja Pärnu mnt 180a kinnistute ja lähiala detailplaneeringu eskiisiprojektile (pildil), mille- ga kerkib kaks kõrghoonet A.H. Tammsaare ja Pärnu mnt ristmiku äärde.

2) Rästa 19 detailplaneeringu eskiisiprojektile, pärast 30 täiendava parklakoha kavandamist ja hoone mahu vähendamist ülemise osa astmeliseks tegemisega.

3) Sõpruse pst 157a 6-korruselise elu- ja büroohoone rajamiseks. Arhitektidel tuli arvestada Transpordiameti soovitud võimaliku Mustamäe trammiliini koridori jätmiseks, mis praegusel hetkel on tasuvuuringu projekti staadiumis ja võib edu korral teostuda aastal 2018.

4) Tulika 19 ja Sinika tänava nurga maa-ala eskiisiprojektile



Kristiine tulevik – kas unistus või reaalsus?

6-korruselise tagasiastega äri- ja eluhoone rajamiseks.

5) Linnu tee 47/Hane 2 Eston Ehitusele kuuluva kinnistu eskiisiprojektile kahe maja ehitamiseks eeltingimusega, et planeeringut lubatakse pärast Hane tänava rekonstrueerimist.

6) Metalli 1a ja 3 detailplaneeringu eskiisiprojektile 21 meetri kõrguse ja 4 äri ning kahe elukorrusega hoone ehitamiseks.

Järgmine halduskogu istung toimub 21. augustil.

KL

Lilleküla Gümnaasiumi lõpetajad

9A
Ester Alasalu
Laura Karu
Hannes Kaver
Tõnis Kippa
Even-Marten Korberg
Kristen Kuldmaa
Kätlin Kullamaa
Marko Käen
Loora Laan
Rebecca Laasnurm-Ser
Anna Leontjeva
Gaisa Lindvest
Erik Nordmann
Kaarel Padu
Kreet Piiriselg
Kati Pino
Milanna Pukk
Tanel Püüe
Katrin Riisa
Ruudi Räämtaal
Kristi Sammal
Monika Sammal
Liis Sieberk
Kaia Simson
Karl Tarbe
Kertu Tätte
Kari Uppin
Kristjan Ühtid

9B
Karl Aas
Maarja-Liisa Einson
Martin Elbert
Sven-Martin Heinloo
Maria Jaama
Martin Junna
Antero Kandla
Merliin Klopp
Grete Kokmann
Meriliis Kotkas
Katarina Kovaljova
Risto Kütt
Elis Luhaäär
Marta Mark
Rauno Meronen
Maria Milovidova
Alari Palumaa
Anna Peterson
Deily Raik

Kadri Roots
Karolyn Schiff
Raido Seiler
Renno Subka
Sirli Talvis
Rauno Tomson

12A
Ats Allikmets
Marko Hinn
Aron Härsing
Jekaterina Ivaštšenko
Marion Kruut
Elis Lugna
Iris Müntel
Kristjan Palu
Kaisa Valtri
Raivi Pettai
Rene Rank
Edith Reemann
Kristiina Räämet
Antti Sinitsyn
Merily Timm
Triin Tõnne
Katrin Vaht
Janne Vokksepp
Viljar Voog
Kethy Öunpuu

12B
Dagmar Arro
Roosi Arula
Anni Ehasalu
Raido Kaju
Jaanus-Raul Kaljund
Kaisa Kopti
Doris Kreitsberg
Katrin Kriisa
Markus Käbi
Inge Lauringson
Andres Lehker
Ingmar Loos
Mihkel Mahlapuu
Darja Makejeva
Elis Ots
Egle Piiriläht
Angela Summel
Indrek Tamra
Helena Tuvike
Gerli Võimre

Audentese erakooli lõpetajad

9A
klassijuhataja Katrin Pihl
Dolore Abileid
Arvo Antropov
Anna-Liisa Arumäe
Markus Hääl
Kristel Härma
Mart Paul Heitur-Dungay
Kevin Michael Hildebrand
Kristina Kõrge
Maiken-Stina Kreek
Silvia-Ingrid Kukkk
Kirk-Marius Kukumägi
Maria Laanjärv
Liisi Lunden
Kaspar Markus
Ander Paal
Meelis Tara
Edgar Tereping
Johannes Veskiväli

9B
klassijuhatajad
Pille Rohla ja
Sulev Senkel
Erik Aas
Ahto Aava
Elise Hein
Armido Hirvelaan
Silver Hõbemägi
Lauri Kelus
Ann-Mari Lõhmus
Roland Lugima
Karin Luide
Kätlin Piirikivi
Hendrik Reimand
Sander Saar
Mart Saarmann
Sander Savi
Fred-Erik Starkov
Kätlin Tüksammel
Maria Uibokand
Kristjan Veia
Ott Velsberg

12A
Majanduse õppesuund
Eerika Bekker
Mari-Liis Jaik
Kadri Kadak
Markus Kalling
Kati Kreegi
Krõõt Laesson
Oscar Lange
Kaitsu Loodus
Edith Mardo
Siim Meerits
Maarit Männama
Laur Pakk
Andre Raag
Gertrud Rehe
Lauri Reilson
Vootee Rõtov
Jüri Veldemaa

12B
Rahvusvaheliste suhete
õppesuund
Timo Laanjärv
Helen Liinold
Kaspar Listra

Mirjam Montvila
Jaan Mölder
Aleksander Ottokar
Kristel Pii
Kaarin Raudpuu
Georg Sapožnin
Herko Soo

12C
Tippspordi õppesuund
Taavi Bekker
Bežko
Arvet Bärge
Oksana Bondarenko
Oksana Bosjanok
Priit Dolenko
Veera Duman
Inge Elvet
Aleksandr Firšanov
Martin Järveoja
Berit Jürgenson
Liana Kipper
Andres Koger
Janno Koobak
Raine Kuningas
Sirli Laager
Emma-Pauline Meema
Janar Mägi
Aleksandra Nevski
Kadri Puri
Joonas Põllumäe
Ebe Reier
Kati Rooni
Sander Saks
Sander Steinberg
Kristiin Tael
Taavi Tibar
Marianne Thalfeldt
Sten Toomla
Krista Vahter
Anne Viskov

12D
Tippspordi õppesuund
Anet Kaasik
Indrek Kajupank
Joosep Kivimäe
Sven Käsper
Uno Lapimaa
Roland Laprik
Jaanus Lepik
Mihkel Niine
Marek Niit
Nele Noormägi
Ingmar Nõps
Arkko Pakkas
Magnus Piirits
Jaak Põldma
Monika Põldma
Nele Põldvere
Pirgit Püü
Rein Raam
Raina Raamat
Triin Taal
Teet Tarros
Ivar Tulit
Liina Tšernov
Lauri Vahtramäe
Erko Vilba
Jürgen Zopp

Teguderohke noorsootöö

Lastekaitsepäev

Kristiine linnaosas tähistasime Lastekaitsepäeva Kristiine noortekeskuse juures nii majas sees kui ka maja ees tänaval. Teretulnud olid kõik lapsed ja noored, kes sattusid kella 12 ja 15 vahel noortekeskusesse ja keskuse ümbrusesse. Kätt sai proovitud asfalt-joonistuses, õhupalli-võistluses, näo-maalingu ja piljardis. Külal oli ka esindaja Maanteeameti Sebra, kes kontrollis laste teadmisi turvalisest liiklemisest,

ülekäigurajast ja valgusfoorist. Parimatele jagati autasusid. Ühiselt maiustati Balbiino maasikatopsijäätist. Lastekaitsepäeva tähistamine lõppes jalgratturite eksamitega. Koolituse läbinud 4 parimat sooritasid edukalt nii teooria kui sõidueksami ja said pidulikult kätte oma jalgratturi juhiloa.

Tänavakorvpall

Juunis toimusid kolmel järjestikusel esmaspäeval Lille-

küla Gümnaasiumi korvpalliplatsil tänavakorvpallivõistlused Kristiine Suvi 2007. Tänavakorvpall jätkub ka augustis, 27. augustil selgitatakse välja parimad võistkonnad. Parimatele autasud. Kõik korvpallifännid on oodatud!
Toredat ja turvalist suve kõigile!

Kristel Tamm
Kristiine Linnaosa Valitsuse noorsootöö peaspetsialist



Jalgratturite koolitus

Kristel Tamm

Liiklusekirja § 230 sätestab: 10-15 aastastel jalgratturitel peab mujal kui õuealal olema kaasas liiklusekirja ja ohutu sõidu võtete tundmist tõendav dokument. Üha sagedasemad liiklusõnnetused jalgratturitega tingisid vajaduse korraldada enne suve piirkonna noorte jalgratturikoolitust. Nii viidigi läbi koostöös Kristiine noortekeskuse, Kuriteo Ennetuse Sihtasutuse, Maanteeameti ja Kristiine Linnaosa Valitsusega mais ja juunis jalgratturite koolitused, mille läbinutel oli võimalus sooritada eksamid jalgratturi juhiloade saamiseks. Teooriatunnid toimusid Kristiine noortekeskuse ruumides, teooriaeksamid Kristiine Linnaosa Valitsuse saalis ja sõidueksam Kuriteo Ennetuse Sihtasutuse jalgratta õppe-sõidurajal. Eksameid võttis vastu komisjon, mille esimeheks oli Ege Kirik Kristiine noortekeskusest, Kristel Tamm ja Margus Trees Kristiine Linnaosa Valitsusest.

Komistuskivideks teooriaeksamitel osutasid liiklusekirja, nende jälgimine testide joonistel ja parema-käe reegel. Nii



tuli mõnelgi noorel sooritada teooriaeksamit mitu korda. Esimesed neli õnnelikku said oma juhiloa 1. juunil, mil tähistasime Lastekaitsepäeva. Tänaeks päevaks on edukalt sooritanud eksamid ja saanud kehtivad jalgratturiloa 21 noort. Soovijate arv koolitusest osa võtta oli meilegi üllatuseks väga suur – noori oli mitmest linnaosast: Nõmme linnaosast, Haabersti linnaosast, Kalamajast ja isegi Keila vallast.



Info koolitusest oli levinud suusõnaliselt sõbralt sõbrale. Kuna nõudlus koolituse järele on endiselt suur, siis korraldame juunis ja juulis täiendava koolituse noortele jalgratturitele. Oodatud on kõik soovijad! Tähelepanuks lapsevanematele: selgitage oma lastele liiklusekirja, liiklusemärgid ja ostke oma lastele jalgratturikivrid, sest nagu kampaaniagi ütleb: "Tegija kannab kiivrit". Turvalist jalgrattaga sõitmist kõigile!

Projekt "Minu koolitee"

Kristel Tamm

Juba kuuendat aastat kutsuti Tallinna koolide IV klasside õpilasi oma koolitee kaardistama. Selle projekti käigus märgistavad lapsed kodu-koolitee tingmärkidega, toovad välja raskemad ületuskohad ja kirjutavad, miks mõned neist on jalakäijale eriti ohtlikud ning kuidas siis ikkagi üle tee pääseda.

Nii algaski maikuu Maanteeameti, Tallinna Haridusameti, Põhja Politseiprefektuuri Liiklusjärelvalve osakonna ja Kristiine Linnaosa Valitsuse ühisprojekti "Minu koolitee" autastamisega.

Projektis osales 37 kooli, neist Kristiine linnaosas Tallinna Lilleküla Gümnaasiumi kolm IV klassi.

Esiletõstmist vääriks IV a klassi õpilaste tööd, kus on kenasti kirjeldatud keerulisi ja ohtlikke kohti, skeemid on ülevaatlikud ning ülesanded korralikult lahendatud. Suured tänud õpetajatele, kes olid lisanud ka omapoolsed kokkuvõtted.

Kristiine linnaosa ohtlikeks kohtadeks on :

Mooni ja Räägu ristmik, puudub foor või sebra
Mooni-Linnu tee ristmikul olev reguleerimata ülekäigurada
Rästa ja Kännu ristmik
Nõmme tee ja Tihase ristmik



Tedre ja Keemia tänavate ristmik ning kooli juures olev võõr- rada- hommikuti tihe liiklus, puudub kõnnitee, Lilleküla Gümnaasiumi juurde viival teel puudub samuti kõnnitee. Maanteeameti ja Põhja Politseiprefektuuri Liiklusjärelvalve osakonna kokkuvõtte kohaselt võib projekti lugeda kordalainuks, sest nii õpetajate kui õpilastepoolne tagasiside on igati positiivne. Politsei loodab, et kaardistamine õpetas lapsi tundma oma kodukohta ning senisest enam märkama ümbritsevat liikluskeskonda ning sealseid ohtusid. Parimatele töödele jagati auhindu Maanteeameti, Põhja Politseiprefektuuri Liiklusjärelvalve osakonna ja Kristiine

Linnaosa Valitsuse poolt. Kristiine Linnaosa Valitsuse autasudeks olid:
I koht - IV a klass, auhinnaks oli tund aega bowlingu mängimist Mustamäe Bowlingkeskuses
II koht - IV b klass, auhinnaks oli ujumine Nõmme ujulas
III koht - IV c klass, kes sai auhinnaks külastuse pagari- kondiitritoodete firmasse OÜ Pagaripoisid. Suured tänud suure töö eest projekti läbiviimisel klassijuhatajatele **Anneli Ristikivile** (IV a), **Janeli Lõovälile** (IV b), liikluspolitseinikele **Liiina Soodlale** ja **Mari- na Aleksejevale** ning Maanteeameti liiklusohutuse osakonna peaspetsialist **Eve-Mai Valdnae**.

Sportlik pärastlõuna Nõmmel

Teisipäeval, 5. juunil osalesid linnaosa koolieelsete lasteasutuste muusika- ja liikumisõpetajad Nõmme spordikeskuses sportlikul pärastlõunal. Kavas oli tutvumine spordikeskusega, toimus matk käimiskeppidega, ujumine välibasseinis ja tervislik eine Trummi basseini kohvikus. Üritus oli sedavõrd huvitav, et üheskoos otsustati spordikeskust tulevikus kindlasti veel külastada, sest proovimata jäi põnev seiklusrada. Värskes õhus veedetud pärastlõunaga tõmmati joon alla sellele õppeaastale ning otsustati, et sügisel jätkatakse uue hooga. Kõik üritusel osalenud olid arvamusel, et Kristiine linnaosas töötavad parimad muusika- ja liikumisõpetajad ning selle meeskonnaga õnnestub kõik, mida ette võetakse. Kaunist suve ja kohtumiseni sügisel!



Kristiine linnaosa lasteaeade muusika- ja liikumisõpetajad (vasakult paremale): Elvi Raidmäe, Urve Kukk, Ilona Ossipova, Katre Jaani, Ljubov Družinina, Kätlin Kasper, Aivi Arjak ja Lembi Berkman.

Parima toitlustusega Tallinna lasteasutused on selgunud

23. mail autasustati Tallinna Õpetajate Majas konkursside „Parima toitlustamisega koolieelne lasteasutus” ja „Sõbralik koolisöökla 2007” võitjaid. Auhinnad andis üle Tallinna Haridusameti juhataja Andres Pajula.

Parima toitlustusega lasteaiaks valiti Tallinna Lasteaed Lepatriinu (juhataja Tiiu Parbus, köögimeeskond koosseisus Ira Satradinova, Elviira Saar, Ille Kaselaid, Malle Mägi, Meeri

Arusoo). Lasteaia tugevuseks oli väga hästi läbi mõeldud ja koostatud vaheldusrikas lastepärane menüü, mis on kindel panus laste tugevasse tervisesse. Võitjaid premeeriti 5000 krooniga köögiinventari soetamiseks. Viie parema hulka jõudsid Kristiine linnaosast veel Tallinna Linnupea Lasteaed (juhataja Karin Saar, köögimeeskond Aime Viil, Margit Liiv ja Krista Kim) ning Kõneravi-Lasteaed Kannike

(juhataja Irja Keiv, köögi- meeskond Ülle Korsar ja Mare Kuning), kes said samuti rahalise preemia köögiinventari soetamiseks. Konkurssidel osales 29 lasteasutust. Osalejatepoolne tagasiside oli väga positiivne. Leiti, et köögi personali väärtustav ja tunnustav ettevõtmine on vajalik ja motiveeriv. Konkursi korraldaja Tallinna Haridusamet tänab kõiki osalejaid.



EESTI-AMEERIKA ÄRIKADEEMIA

Anno 1989
Eesti Vabariigi vanim erakõrgkool

Akadeemia lõpetanud saavad riiklikult tunnustatud kõrghariduse diplomi
"RAHVUSVAHELINE ÄRIJUHTIMINE" (inglise keele süvaõppega)

- Rahvusvaheline ärijuhtimine
- Rahvusvahelise ärijuhtimise õgussuhted.

"ÄRIJUHTIMINE"

- Avalike suhete juhtimine (Public Relations);
- Ärijuhtimine (mäenedžment);
- Rahvusvahelise turismi juhtimine;
- Rahvusvahelised majandussuhted;
- Juhtimise infotehnoloogiad;
- Finantsjuhtimine.

"MAJANDUSAJAKIRJANDUS"

Meie diplom – Teie edu!

Õppevorm: päevane, õhtune, laupäevane. Õppekeel: eesti/ vene, inglise. Õppeaeg: 3-4 aastat.
Vajadusel pakume ühiselamut. Meil on õppetoadused

Address: Punane 29A, Tallinn, 13611 INFO: 605 4100, 605 4108, 518 3886
Internet: www.eaba.ee E-mail: info@eaba.ee

Kunderi 6
Hambaravi ootab
uusi ja vanu patsiente,
võtab vastu dr. Milvi Saldre.

**Pensionäridele uued proteesid ülimalt
soodsalt, samas teeme ka parandusi.**
Info E-R 9.00–17.00, tel. 648 4339

**Müüa avar 4-toaline
korter** Nõmmel,
vaiksel tänaval,
põhjalikult renoveeri-
tud eestiaegses
majas, suur kõrg-
haljastusega krunt. Lähedal kool, lasteaed,
kauplus, ühistransport. Hindamisakt olemas.
Tule vaatama ja tee oma pakkumine!
Anu 5104 561, voolu@yahoo.co.uk



SOOVITE MÜÜA OMA MAJA VÕI KRUNTI?


Pikaajalised Kristiine piirkonnaga
seotud kogemused aitavad mul leida just
Teile kõige paremini sobiva lahenduse.



Mari Raus
627 2600; 521 3262
mari.raus@uusmaa.ee

UUSMAA
KINNISVARABÜROO

www.uusmaa.ee



SOTSIAAL- HUMANITAARINSTITUUT

Rakenduskõrgkool Eestis

Kuulub välja üliõpilaste vastuvõtu 2007/2008
õppeaastaks

- SHI lõpetajad saavad riikliku diplomi
- Ühiselamuvõimalus

Suur-Sõjamäe 8, Tallinn 11415, e-post: vastuvott@shi.ee, shi@shi.ee,
SHI kodulehekülj www.shi.ee

Vastuvõtukomisjoni kontakttelefon: 6101 280, 6101 046, tel/faks 6 101 016,
Dokumentide vastuvõtt regioonides toimub aadressil:
Narva 20304, Energia 2a, tel. 356 0656 e-post: shinarva@mail.ee
Jõhvi 41537, Pargi 40, tel. 3371017 e-post: johvishi@hotmail.ee
Tartu 55013, Pikk 14, tel. 7402207 e-post: tartushi@hotmail.ee
HARIDUS - SEE ON KINGITUS KOGU ELUKS!

VÕLAABI

OÜ Völaabi Mustamäe tee 5-305
Õigusabi 10616 Tallinn
Kohtus esindamine tel 688 8540
Inkassoteenus E-mail info@volaabi.ee
Võlgnike nõustamine ja esindamine
www.volaabi.ee



* BETOONSOKLI EHTUS
* HALJASTUS JA KIVITEED
* MUUD EHTUS JA
REMONDITÖÖD

Tel. 52 55 239
www.agretten.ee

AITAN MÜÜA KINNISVARA



Saale Lätt 53 409 041
Monika Murumets 56 691 080

66 84 700 1partner@1partner.ee www.1partner.ee

1Partner

KINNISVARA

SUVINE INGLISE KEELE KURSUS

Tallinna Allika Baptistikogudus koos-
töös Ameerika sõpradega Betheli
Baptisti-kogudusest Bradentonist
Floridast kutsuvad kõiki väikeseid ja
suuri keelehuvilisi
**16.–19. juulil toimuvatele inglise
keele suvekursustele.**

Oodatud on kõik huvilised alates
13-ndast eluaastast.

- Keeleõpe toimub kahes eritase-
mega grupis nii täiskasvanutele kui
lastele Allika Baptistikoguduse
ruumides Koskla 2/9.
- Praktilised kursused võimaldavad
osalejatel parandada inglise keele
rääkimis-, kuulamis- ja kirjutamis-
oskusi. Huvitavad vestlused ja prak-
tilised ülesanded julgustavad õpitut
ka kohe rakendama.
- Kursuse lõpetamine ja tunnistuste
jagamine toimub
19. juulil kell 19.00
aadressil Räägu 49 (Tallinna
Pedagoogiline Seminar).
Õhtu jätkub Florida koguduse
käsikellade ansambli ja
noorteansambli "Trepikoja Bänd"
toreda kontserdiga!

Kursused ja kontsert on TASUTA!

Rohkem infot ja eelregistreerimine:
Piret Ehavald 56608485,
piret@allika.ee või www.allika.ee

Tere tulemast kõigile!



646 1990
info@gildlee.ee
www.gildlee.ee
Süda 14, Tallinn

KINNISVARA MAAKLERTENUS
MÕISTLIK TEENUSTASU
KORREKTNE ASIAAJAMINE
ESMANE NÕUSTAMINE TASUTA

KERTTU KÜÜNARPUU
tel 5665 8017, kristi@gildlee.ee



KAMINAPUUD (kask, lepp)
TURBABRIKETT
PUITLAASTBRIKETT
MÄNNIKLOTS (alasel, värgus)
KÜTTEGRAANUL
(hõlgevalmis, pakend 16 ja 25kg)

**KÜTTE-
KESKUS**

Kalmistu tee 22, Tallinn
Tel 655 7760
Mob 5347 1188

Tööpäeval 9-18
Laupäeval 10-14
www.kuttekeskus.ee

Pakitud **KÕDUSÕNNIK** 40L

Kuiv **KÜTTEPUU** võrkkotis
Pakis **BRIKETT**

www.tg.credo.ee • vedu iga päev, kviitung
tel 6541100, 5238852 TAMMARU FARM

Rätsepatööd

Birgitta Festival tagab elamuse



Birgitta festival on teinud Pirita kloostri varemeist nii publikule kui esinejatele väga ahvatleva paiga. Kõrgetasemeliste muusikaliste lavastuste ettekanded iidsete kloostrimüüride vahel tagavad võimsa elamuse. Jalutamine tõrvikutega valgustatud augustiõõs keskaegsete võlvide all teeb publikust etenduse osa, mida tavateatris iial niimoodi kogeda ei saa. Tänavuse suve suursündmusteks on oratooriumi «Jeanne d'Arc tuleriidal» ja ooperi «Deemon» etendused. Veel kord on võimalus näha ka teist Eesti lavastust – tango-ooperit «Maria de Buenos Aires»

Moskva Novaya Opera külalisetendustest paeluvaimaks on Anton Rubinšteini romantiline ooper «Deemon». Näha saab nii vene klassikalise balletti kui ka jazz-balletti. Nimelt on ühel õhtul kavas numbrid Tšaikovski tuntud ballettidest «Pähklipureja» ja «Luikede järv», originaali järel esitatakse aga needsamad katkendid jazz-versioonis (jazzilikult on seatud nii muusika kui koreograafia). Festival toimub 10.–19. augustini. Festivali pileteid saab osta Piletilevi ning Piletimaailma müügikohtadest ja interneti teel. Lisainfot saab aadressilt www.birgitta.ee. Tallinna linn toetab tänavu Birgitta festivali nelja miljoni krooniga.

Heili Vaus-Tamm, Tallinna Filharmonia

Kristiine Lehe reklaami hinnakiri

Reklaamimoodulite hinnad* Moodul	Mooduli suurus
Hind kroonides	
350	1/32 lk (69 x 44,5 mm)
800	1/16 lk (69 x 93 mm)
1800	1/8 lk (143 x 93 mm)
3500	1/4 lk (143 x 191 mm)
8000	1/2 lk (290 x 191 mm)
16000	1/1 lk (290 x 385 mm)

* Hindadele lisandub käibemaks Reakuluutus füüsilisele isikule 100 krooni *
Reakuluutus juriidilisele isikule 150 krooni

Kristiine Leht

Kristiine Leht ilmub kord kuus,
viimasel reedel.

Lehe tiraaž 16 000 (otsepostitus
kõikidesse linnaosa
postkastidesse)

Reklaami tellimine
e-post: kristiineleht@tallinnlv.ee



Kristiine Sotsiaalkeskuse laiendusprojekti ideede otsingul Soomes

Kristiine linnaosa valitsusel on kavas pakkuda linnakodanikele hoolekande teenuseid ka teistes linnaosa asumites. Sobiv krunt Kristiine Sotsiaalkeskuse laiendamiseks asub Järvel, Tuisu 20. Praegu asub seal endine koolimaja, kus Adeli Eesti OÜ osutab rehabilitatsiooniteenuseid. Kavas on ühendada avaliku- ja erasektori teenused, et sotsiaalselt tundlikel inimestel oleks nii päevakeskuse- kui ka rehabilitatsiooniteenused kodu lähedal kättesaadavad.

Käesoleva aasta investeeringu kavas on olemas ressursid projekterimistöödeks.

Kristiine Linnaosa Valitsus korraldas 7. juunil külaskäigu Helsingi hoolekandeametustesse, et saada ülevaade ja koguda ideid sobivaima hoone projekterimiseks, mis oleks kliendisõbralik, nägus ja otstarbekas. Lähinaabrite hoolekandehoonetega tutvumise idee tuli arhitekt Raivo Tabrilt ja Andrei Paladjukilt Arhitektibüroost PlaanPlaan. Ideed toetas Kristiine linnaosa vanem Mihhail Korb, kes kaasas linnaosa sotsiaalhoolekande osakonna juhataja Eerika Rahuja, arendusspetsialist Kersti Ottesoni, Tallinna Sotsiaal- ja Tervishoiuameti ökonomikaosakonna juhataja Veikko Kapsta, Kristiine Sotsiaalkeskusest Evi Vilgatsi ja Ester Põikliku ning Adeli Eesti OÜ-st Riina Kallaste, Annika Elmendi ja Helga Eicheni.

Eesmärk oli tutvuda kahe uue ma hoolekandeametusega, mis on avatud alates 2004. aastast: Nägemispuuetega inimeste keskus IIRIS (Näkövammaisten Keskusliitto RY <http://www.nkl.fi/iiris>) ja Lastekaitse Liit (Pelastakaa Lapset <http://www.pelastakaa.lapset.fi>)

IIRIS-e keskus andis lasteosakonna juhataja Marja Liisa Korpela ülevaate tegevustest ja tutvustas meile maja.

Keskuses aktiveeritakse ja pakutakse erinevaid teenuseid nägemispuuetega inimestele, kõik teenused ühe katuse all - arenguks, treeninguks ja rehabilitatsiooniks. Soomes on ca 80 000 nägemispuudega inimest, nendest 10 000 pimedat. IIRIS asub Idakeskuse vahetus läheduses. Esmapäeval oleks justkui tegemist tootmishoonega: pretensioonitu ent võimas seitsmekordne maja.

Sisenedes kostab linnulaulu, mis on sissekäigu signatuur sealsetele külalistajatele. Vaade avaneb ruumikasse fuajeesse. Kolmandal korrusel on ühel pool infolaud ja teisel pool majaplaan, millel kõik korused ning seal asuvad ruumid on erinevate tekstuuridega märgistatud ja selgitav tekst on nii pimedate- kui ka tavakirjas. Samal korrusel asuvad ka saal ja restoran. Saal mahutab kolmsada inimest, vajadusel saab kahe vaheseina abil selle eraldada auditooriumiks, teatri- ja treeningusaaliks. Iga tekitatud uus ruum sisaldab vastavaid abivahendeid: auditoori-



Kohtumine soome kolleegiga (vasakul). Fotod: M. Korb

um on tõusvad pingiread saja istumiskohaga ning ekraan ja audiosüsteem, treppidel on erivalgustus; teatrisaalis on pimedavaldav tekstiilid ning lakke on paigaldatud prožektorid; treeningusaali põrandat katab pehme ja soe kate, laes on siinid abivahendite kinnitamiseks ja nende abil liikumiseks kogu ruumi ulatuses, eraldi ruum on toolid ja treeningvahendite ladustamiseks. Lisaks on nõupidamisruumid, kuhu mahub 8, 16 või 40 inimest.

120-kohalises restoranis on valikmenüüd spetsiaalsetest dieettoitudest kuni kolmekäiguliste ärilõunateni. Sisekujunduses on kasutatud palju klaasi ja puitu, seinad on värvitud kontrasttoonides: tumesinine vaheldub erkkollasega - parandab nägemistaju, aknaid katavad võrkruulod, liftid on rääkivad, käsipuud seintel ja treppidel on märgistatud nupukeste ja aukudega, andes märku mitmenda korusega on tegemist või mitu trepiastet on jäänud veel astuda.

Neljandast kuuenda korruseni on erinevad teraapiaruumid lastele, täiskasvanutele, eakatele, samuti eluruumid ja toad koertega klientidele.

Toimetuleku toetamiseks ja õpetamiseks on iseseisva eluga harjutamise korter, kus on puudega inimesel võimalik õppida igapäevaseid toimetusi ise tegema, korteris on selleks mitmesuguseid abivahendeid: reguleeritava kõrgusega köögi- ja töötasapinnad, televiisoril ekraani ees luup, jne. Teisel korrusel asuvad raamatukogu ja ujulakompleks. Muljetavaldav on ujula, kus on basseiniid täiskasvanutele ja lastele ning mullivann. Lakke on kinnitatud siinid, mis kulevad üle mõlema basseini ja vanni, et puudega inimesed saaksid ujulamõnust tervikliku rõõmu tunda. Esimesel korrusel asub parkimismaja. IIRIS-e keskuse põhjaprome-



naadi sissepääsu kõrval on kauplus, kus müüakse nägemispuudega inimeste valmistatud toodangut, see on nii mitmekesine ja kaunis ning inspireeris Mihhail Korbi Tallinna nägemispuudega inimesi motiveerima kogemusi ja ideid soomlastelt ammutama.

Lastekaitse Liidu maja tutvustas Käbyla klubi juhataja Heikki Takkinen. Liit on laste õiguste ja heaolu tagamise kaitseks asutatud juba 1923. a. Selle maja projekterimise käigus anti ka lastele võimalus oma ideid rakendada: põranda vitraaž ja kardinad on laste jooniste järgi kujundatud.

Põhiliselt tegeldakse lastekaitse liidus erinevate projektide koordineerimisega, kuid samal ajal toimub ka nõustamine lastele, kelle vanemad on lahku läinud, sh ka perenõustamine. Aktiivselt on sekkunud ka laste interneti-huvi suunamisel: lastele õpetatakse, kuidas internetis surfata, et ei satuks valedele lehekülgedele. Soomes on rakendatud süsteem, et kui laps oma kodus surfab internetis temale keelatud veebilehel, siis

politsei saab sellekohase signaali ning nad on kohustatud kontrollima, kas tegemist on alaealisega.

Võtmesõnadeks kogetu kokkuvõtteks on inimesekeskne lähenemine ning avarus: tegutsemisvabadus, sh privaadusega aitavad erivajadustega inimestel iseseisvalt igapäevaeluga toime tulla. Soome tunnustatud arhitektide Lahdelma ja Mahlamäki loodud IIRIS-e keskus on kindlasti üheks inspiratsiooniallikaks rajatava Järve sotsiaal-, rehabilitatsiooni- ja taastusravikeskuse loomisel, mis peab arvestama klientide individuaalsete eripärade erinevate teenuste pakkumisel. Ruumide funktsionaalsus ja ligipääsetavus on oluline läbimõtleme koht parimate lahenduste leidmisel, et uus keskus oleks linnaosa elanike elukvaliteeti toetav, taastav ja hoidev - väärtustades iga inimest. Kaunist suve ja häid mõtteid teile kõigile.

Ester Põiklik
Kristiine Sotsiaalkeskuse
juhtaja

Toetusrühmad

Minu ettekujutluse järgi, milles ma toetun nii oma kogemustele, tähelepanekutele kui ka rahvusvahelistele uurimustele, on inimesele väga tähtis mõttekaaslaste ring ja nende-poolne toetus. On väga tähtis, et sinu kõrval oleks inimesed, kellel on sinuga sarnased tunded ja mõtted. On inimesi, kes vaatavad samale poole kuhu sina vaatad ja esitavad samu küsimusi, mis sinugi pähe tungatab. Need inimesed mõistavad sind mitte ainult sellepärast, et sa täna meeldid neile või sinust on neile kasu, vaid nad on sinu kõrval sellepärast, et teavad oma kogemusest, mida sa läbi elad. Paljud on oma muredega ükski või jagavad neid oma lähedastega. Kuid tihti juhtub, et mida kauem sa oma murest räägid ühele ja samale inimesele, seda kaugemale ta sinust eemaldub, sest ta ei suuda sind üksinda toetada. Tal ei jätku enam jõudu!

Meil kõigil tuleb aeg-ajalt käia erinevates asutustes ja kokku puutuda kõige sellega, millega seal tuleb vahel kokku puutuda. Ja kellest sellest võiks rääkida? Tegelikult on maailmas ammu kõik välja mõeldud!

Inimesed ühinevad juba ammu nende jaoks tähtsamate küsimuste järgi. Sõna „probleem“ ei meeldi mulle. Euroopast ja Ameerikast jääb mulje, et seal justkui igäüks leiab endale toetava ja mõistva kaaslaste ringi: kas haiguste, maailmavaate või sotsiaalsete murede järgi. Tõsielust näide: on olemas anonüümsete alkohoolikute grupp (AA), paralleelselt töötab AA abikaasade grupp ja laste AA grupp (kus on ka eraldi noorukite grupp). Kahjuks ei ole see näide Eesti-elust. Meil on õnn, et sa üldse gruppi saad, kuid selles grupis kohtuvad väga erinevad inimesed ja probleemid (kuid ka sellest on kasu).

Mida ma tahan öelda: meil on olemas Sotsiaalkeskus, mille ukseid on avatud igale Kristiine linnaosa elanikule. Kui tunned vajadust või soovi suhelda inimestega, kellel on sarnane elukogemus või mured, siis sellest võimalusest tasub kinni haarata. Meie omalt poolt oleme valmis pakkuma toetust ja ruume regulaarseteks koosviibimisteks.

Korraldusküsimused saab lahendada telefonil 56 63 42 32.

Jelena Maslova, Kristiine sotsiaalkeskuse psühholoog

Memme-taadi päevad Vabaõhumuseumis

Kristiine Sotsiaalkeskuse eakate huviringid osalesid 9. juunil Memme-taadi päeval. Kesk- ja vanemaealiste huviklubi Raavis on juba kaheteistkümnel aastal korraldanud juunikuus Eesti Vabaõhumuseumis memme-taadi päevi. Sajad memmed-taadiid näitasid taludes oma oskusi käsitöömeistrina, toimusid näitused, talude õuedel esinesid lauljad, tantsijad ja pillimängijad. Kristiine Sotsiaalkeskuse kollektiivid jagasid Haabersti Sotsiaalkeskusega Kõstriaseme taluõue, kus esinesid rahvatantsuring Kristiine Pilvi



Senioritantsijad

Aasmäe juhendamisel, kantritantsugrupp Lustiline Helve Vainu juhendamisel, seniortantsijad Ann Alase juhendamisel ja ansambel Mängulust Ants Tiku eestvedamisel. Näitustega rõõmustasid külalistajaid kunstitund, käsitööring, siidi-, klaasi- ja portselanimaali ringid. Täname kõiki esinejaid, ringijuhete ning näituse korraldajaid esotsas Aase Taari, Aili Piheli, Liia Koppeli, Mari Hiiemäe ja Ilmi Mansuga.

Kristiine Sotsiaalkeskuse huviringid on läinud suvepuhkusele. Juulikuus on Kristiine Sotsiaalkeskus suletud. Oleme avatud alates 30. juulist 2007. Pesu- ja dušiteenusele ootame Teid taas 6. augustil. Kosutavat suve kõigile!



4. juunil sai 103-aastaseks Kristiine Sotsiaalkeskuse elanik Ksenia Kangur, keda käisid õnnitlemas peale majanaabrite ja sugulaste ka linnaosa valitsuse esindajad.

